





## JEDNOTKY DÉLKY

Červeně vybarvi jednotky délky, žlutě vybarvi jednotky hmotnosti, zeleně jednotky objemu a modře jednotky času.

cm	km	ml	h	m	kg	dm	l	min	g	s	t	hl	mm
----	----	----	---	---	----	----	---	-----	---	---	---	----	----

Zapiš jednotky délky podle velikosti a připoj k nim vhodné věci (osoby, vzdálenosti). Co se nehodí, škrtni.

šířka obrůčeky prstýnku					vzdálenost mezi městy
délka místnosti	<input type="radio"/>	šířka mobilu	<input type="radio"/>	teplota vody	výška postavy vyjádřená trojčíselným číslem
objem benzínu		délka stužky		hmotnost písku	

**PRO ZAJEMCE:** Odhadni a zapiš vždy do prázdného kroužku příslušnou číslíci, kterou „anglickou“ jednotku délky bys při měření použil/a: ① inch (palec, coul) je 2,5 cm; ② foot (stopa) je 30,5 cm; ③ yard je 91,4 cm; ④ mile je 1,61 km.

## JEDNOTKY OBJEMU

Písmena u platných možností (ano – ne) zakroužkuj a doplň je vhodně do tajeňky. Chyby ve výročních škrtni a oprav.

Kilogram je jednotka objemu.	ano – Z	ne – A
1 hektolitr má 1 000 litrů.	ano – R	ne – P
Objem měříme pomocí váhy.	ano – B	ne – A
1 litr je 1 000 mililitrů.	ano – L	ne – T
Půl litru je 50 mililitrů.	ano – I	ne – N

**TAJENKA:** Objem měříme také u látek K \_\_\_\_\_ ŮCH.

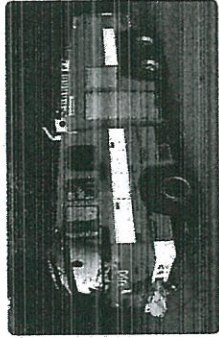
Odhadni nebo zjisti, jaký objem může mít:

láhev pitné vody – \_\_\_\_\_, krabice mléka – \_\_\_\_\_,

nádrž osobního auta – např. \_\_\_\_\_,

Hasičská cisterna může mít objem např. 6 000 litrů,

to je \_\_\_\_\_ hektolitrů.



**PRO ZAJEMCE:** Řidič auta si chce v Anglii koupit přibližně:  20 litrů (l) benzínu a  1 litr (l) vody. Odhadni a do prázdných kroužků zapiš vždy příslušnou číslíci, kterou „anglickou“ jednotku objemu pro co zvolíš: ① pint (pinta) je 0,57 l; ② gallon je 4,5 l.

# PŘ 4

## CO UŽ VÍME – TEST

- Slunce je (planeta – hvězda).  1
- Země je (planeta – hvězda).  1
- Na Zemi se střídá den a noc.  1   
Je to způsobeno (otáčením Země kolem její osy – tím, že Země obíhá kolem Slunce).
- Jedno otočení Země kolem osy trvá \_\_\_\_\_ hodin.  3   
Za tu dobu se na Zemi vystřídá \_\_\_\_\_ a \_\_\_\_\_.
- Při oběhu Země kolem Slunce se mění úhel dopadu slunečních paprsků i doba, po kterou paprsky na zemský povrch dopadají. To je důvod, proč se střídají čtyři \_\_\_\_\_  1
- Horniny jsou (stejnorodé – nestejnorodé) látky. Nerosty jsou (stejnorodé – nestejnorodé) látky.  2
- Poznali jsme horniny, které vznikly:  4   
a) usazováním na dně dávných moří – \_\_\_\_\_  2   
b) vyvřením při sopečné činnosti – \_\_\_\_\_
- Umíme učit dva nerosty: \_\_\_\_\_  2   
9. Základem půdy jsou zvětralé \_\_\_\_\_   
Půda je obohacena humusem – to jsou zbytky \_\_\_\_\_
- Neživá příroda vytváří základní podmínky pro život. Jsou to:  5   
① \_\_\_\_\_ ③ \_\_\_\_\_ ⑤ \_\_\_\_\_   
② \_\_\_\_\_ ④ \_\_\_\_\_

11. Nezbytnou podmínkou života na Zemi je vzduch.

Skládá se z \_\_\_\_\_, \_\_\_\_\_ a dalších \_\_\_\_\_.

Živočiškové odebírají při dýchání ze vzduchu \_\_\_\_\_.

Zelené rostliny při přeměně látek uvolňují do vzduchu \_\_\_\_\_, a jsou tak jeho zdrojem.

Kyslík se spotřeboává při hoření; hořící svíčka přiklopená skleničkou zhasla, když \_\_\_\_\_.

12. Další nezbytnou podmínkou života je voda. Vyskytuje se v trojím skupenství: \_\_\_\_\_  3

\_\_\_\_\_ a \_\_\_\_\_  1

13. Zdrojem světla a tepla na Zemi je \_\_\_\_\_.

14. Zdrojem živin pro rostliny je \_\_\_\_\_ (např. ovoce, zeleninu) i původu \_\_\_\_\_ (např. mléko, vejce, maso).  2

15. Poznali jsme vlastnosti magnetu:

Mezi magnetem a železným předmětem navzájem působí síla (přitažlivá – odpudivá).  1

16. Přiblížíme-li k sobě 2 magnety stejnými póly, působí mezi nimi síla (přitažlivá – odpudivá).  2

Přiblížíme-li k sobě 2 magnety opačnými póly, působí mezi nimi síla (přitažlivá – odpudivá).

17. K určování světových stran používáme \_\_\_\_\_.

Hlavní světové strany jsou \_\_\_\_\_, \_\_\_\_\_, \_\_\_\_\_, \_\_\_\_\_.

Vedlejší světové strany jsou \_\_\_\_\_, \_\_\_\_\_, \_\_\_\_\_, \_\_\_\_\_  9

Maximální počet bodů:  46

Dosažený počet bodů:



4. Doplň jména panovníků a označ čísly, co k sobě patří. Doplň odkazy.

① P \_ \_ M \_ \_ L \_ \_ O \_ \_ A \_ \_ AR I.

učebnice, str. \_\_\_

② VÁCLAV I. str. \_\_\_

③ P \_ \_ \_ \_ \_ L \_ \_ O \_ \_ \_ \_ \_ R II. str. \_\_\_

④ V \_ \_ C \_ \_ V II. str. \_\_\_

⑤ \_ \_ Á \_ \_ A \_ \_ III. str. \_\_\_

- král železný a zlatý
- získal dědičný královský titul
- jeho dcerou byla Anežka Česká
- zahynul v bitvě na Moravském poli
- syn Václava II.
- zemřel mladý a neměl následníka
- zavedl pražské groše
- syn Václava I.
- předchod cizích osadníků

5. Podle učebnice doplň nebo vyber příslušná slova nebo čísla. Potom krátce svými slovy doplň text zopakuj. Požadované údaje jsem si vyhledal/a v učebnici na str. \_\_\_.

**Vězeň na Bezdězi**

Když král Přemysl Otakar II. zahynul v bitvě na \_\_\_\_, bylo jeho synovi teprve (7 – 15 – 20) let. Jeho poručníci ho uvěznilo nejprve na hradě \_\_\_\_, a potom ho odvezli (na Moravu – do Německa). Teprve po (5 – 10 – 15) letech se české šlechtě podařilo dostat mladého krále zpět do Čech. V českých zemích byl obnoven pořádek. Václav II. zavedl nové peníze – (pražské groše – dukáty – dolary), kterými se tehdy dalo platit v celé Evropě.

6. Vylušti a doplň.

1	2	3	4	5	6	7	8	9	10	11	12
ř	y	r	é	u	s	n	b	d	t	á	í

V době přemyslovských králů byly objeveny bohaté žíly



7. Seřaď slabiky a získáš jména dvou hornických měst, v nichž byla rozsáhlá naleziště stříbra.

**HLAHOVUT JI NÁ VA RA**

# VL 3



1. Doplň typické znaky gotiky:

- ❖ \_\_\_\_\_ okna s \_\_\_\_\_ obloukem
- ❖ chrámové \_\_\_\_\_
- ❖ na stropě gotická \_\_\_\_\_

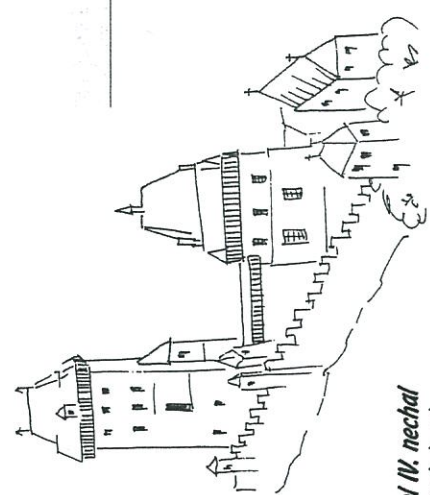
Nabídka: vysoká ❖ klenba ❖ lomeným ❖ pilíře

2. Do obrázku dokresli gotické okno podle své fantazie.



3. Podle textu učebnice na str. 25 doplň:

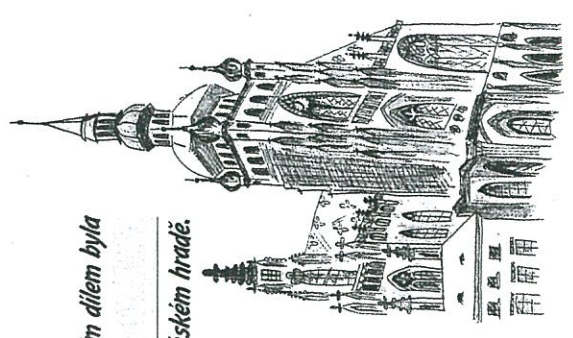
Nejvýznamnějším dílem byla \_\_\_\_\_ na Pražském hradě.



Karel IV. nechal postavit hrad

Nejvýznamnějším dílem byla

na Pražském hradě.





# VL 4

## Lucemburkové na českém trůně

kartonová příloha, učebnice na str. 23-27

Jméno: \_\_\_\_\_

J \_ n \_ l \_ c \_ m \_ \_ \_ \_ \_ ý \_ \_ \_ \_ \_ . století  
56 : 4



1. Vyber z nabídky správné slovo nebo číslo, nesprávné škrtni; vynechaná slova doplň. Údaje o nástupu Lucemburků jsou v učebnici na str. \_\_\_\_\_ a v kartonové příloze.

Informace o Karlu IV. jsou v učebnici na str. \_\_\_\_\_ až \_\_\_\_\_.

## 2. REFERÁT:

Zde je místo pro tvůj referát. Prostuduj si v učebnici kapitoly o Karlu IV. a napiš o něm, co sám/sama považuješ za důležité. Informace a zajímavosti můžeš hledat i v jiných zdrojích, napiš v naučných slovnících, v encyklopediích nebo třeba na internetu.



V roce 1310, to znamená na počátku 13. - 14. - 15. století, si česká šlechta zvolila nového krále, který se jmenoval Jan Lucemburský - Přemyslovský). Králem se stal poté, co si vzal princeznu (Elišku - Anežku) Přemyslovnu. Svému synovi dali jméno \_\_\_\_\_, později získal jméno \_\_\_\_\_. Na vychování ho odvezli (do Ruska - do Francie). Jan Lucemburský si české země (zamiloval - nezemiloval) a příliš se zde nezdržoval. V době jeho vlády země (vzkvétala - byla zpustlá) a všude vládli (nepořádek - pořádek). Jan Lucemburský padl v bitvě (na Moravském poli - u Kresčaku) v boji Francouzů proti Angličanům. V té době byl již několik let zcela slepý.



Karel IV. \_\_\_\_\_ - \_\_\_\_\_ ( \_\_\_\_\_ . století)  
673 . 2    2756 : 2    84 : 6



Doplň, jak Karel IV. zvelebil České království. Tyto údaje jsou v učebnici na str. \_\_\_\_\_



- Založil novou část Prahy: \_\_\_\_\_
- Oba břehy Vltavy spojil \_\_\_\_\_
- Na Pražském hradě započal se stavbou katedrály \_\_\_\_\_
- Založil v Praze první \_\_\_\_\_ ve střední Evropě.
- Nechal postavit hrad \_\_\_\_\_
- Dal zhotovit symboly panovnické moci: \_\_\_\_\_
- Na dlouhá léta zajistil pro zemi (vítězná války - mír).
- Všechny spory se snažil řešit (osobními souboji - jednáním).

